



ООО «СТРОЙКОМ»

153023, г. Иваново, ул. Революционная, д.20Б

Тел./ф.: (4932) 49-44-33

E-mail: iv-str@yandex.ru

**Строительство линии наружного освещения
от пр. Строителей к дому № 60А по пр. Строителей**

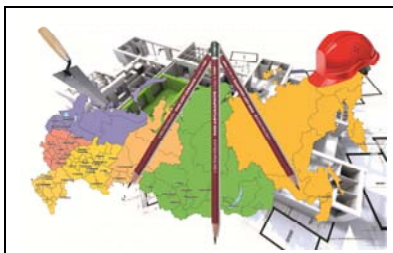
РАБОЧАЯ ДОКУМЕНТАЦИЯ

Проект организации строительства

Основной комплект рабочих чертежей

2 - ПС-ПОС

Иваново 2014г.



ООО «СТРОЙКОМ»

153023, г. Иваново, ул. Революционная, д.20Б

Тел./ф.: (4932) 49-44-33

E-mail: iv-str@yandex.ru

**Строительство линии наружного освещения
от пр. Строителей к дому № 60А по пр. Строителей**

РАБОЧАЯ ДОКУМЕНТАЦИЯ

Проект организации строительства

Основной комплект рабочих чертежей

2 - ПС-ПОС

Директор

Р. Н. Боровский

Главный инженер проекта

А. И. Кривов

Иваново 2014г.

Содержание

| | |
|--------------------------------------------------------------------------------------------------------------------------------------------------------------------------------------------------------------------------------------------------------------------------------------------------------|----|
| 1. Общие положения _____ | 3 |
| 1.1. Основы для проектирования _____ | |
| 1.2. Список используемых при проектировании нормативно-технических документов _____ | 3 |
| 1.3. Характеристика района по месту объекта капитального строительства и условий строительства _____ | 4 |
| 2. Сведения о размерах земельных участков, временно отводимых на период строительства _____ | 5 |
| 3. Сведения о местах размещения баз материально-технического обеспечения, производственных организаций и объектов энергетического обеспечения _____ | 5 |
| 4. Описание транспортной схемы доставки материально-технических ресурсов _____ | 6 |
| 5. Обоснование потребности в основных строительных машинах, механизмах _____ | 6 |
| 5.1. Потребность в основных строительных машинах _____ | 6 |
| 5.2. Потребность во временных зданиях и сооружениях _____ | 6 |
| 6. Перечень специальных вспомогательных сооружений _____ | 7 |
| 7. Сведения об объемах и трудоемкости основных строительных и монтажных работ по участкам трассы _____ | 7 |
| 8. Обоснование организационно-технологической схемы, определяющей оптимальную последовательность сооружения линейного объекта _____ | 7 |
| 8.1. Расчет опасной зоны _____ | 8 |
| 8.2. Подготовительные работы _____ | 9 |
| 8.3. Монтаж линии наружного освещения _____ | 9 |
| 8.4. Производство работ в зимнее время _____ | 10 |
| 8.5. Отвод поверхностных вод _____ | 10 |
| 9. Перечень основных видов строительных и монтажных работ, ответственных конструкций, участков сетей инженерно-технического обеспечения, подлежащих освидетельствованию с составлением соответствующих актов приемки перед производством последующих работ и устройством последующих конструкций _____ | 11 |
| 10. Указание мест обхода или преодоления специальными средствами естественных препятствий и преград, переправ на водных объектах _____ | 11 |
| 11. Описание технических решений по возможному использованию отдельных участков проектируемого линейного объекта для нужд строительства _____ | 11 |

| | | | | | | | | |
|------------|--------------|------|--------|---------|------|-----------------------|-------------------|--------|
| | | | | | | 2-ПС-ПОС | | |
| Изм. | Кол.уч. | Лист | № док. | Подпись | Дата | | | |
| Разработал | Чернова Ю.А. | | | | | Пояснительная записка | Стадия | Лист |
| ГИП | Кривов А.И. | | | | | | П | 1 |
| | | | | | | | | Листов |
| | | | | | | | | 15 |
| | | | | | | | ООО «СтройКом» | |

| | |
|---------------------------------------------------------------------------------------------------------------------------------------------------------|----|
| 12. Перечень мероприятий по предотвращению в ходе строительства опасных инженерно-геологических и техногенных явлений, иных опасных природных процессов | 11 |
| 13. Перечень мероприятий по обеспечению на линейном объекте безопасного движения в период его строительства | 11 |
| 14. Обоснование потребности строительства в кадрах, жилье и социально-бытовом обслуживании персонала, участвующего в строительстве | 12 |
| 15. Обоснование принятой продолжительности строительства | 12 |
| 16. Описание проектных решений и перечень мероприятий, обеспечивающих сохранение окружающей среды в период строительства | 12 |
| 16.1. Гигиенические требования к охране окружающей среды и производственный контроль | 13 |
| 17. Ведомость объемов основных строительных, монтажных, специальных строительных работ | 14 |

1. Общие положения

1.1 Основания для проектирования

Настоящий раздел «Организация строительства» разработан в составе проектной документации на строительство линии наружного освещения от пр. Строителей к дому №60А по пр. Строителей выполнен на основании:

- технического задания на разработку проектно-сметной документации капитального ремонта объектов уличного освещения;
- топографического плана М 1:500, выполненного ООО «СтройКом»;

Применение данного раздела в качестве ППР для производства строительно-монтажных работ не допускается.

1.2 Список используемых при проектировании нормативно-технических документов

- СП 48.13330.2011 «Организация строительства»;
- СНиП 1.04.03-85* «Нормы продолжительности строительства и задела в строительстве предприятий, зданий и сооружений»;
- СНиП 3.01.03-85 «Геодезические работы в строительстве»;
- СНиП 12-03-2001 «Безопасность труда в строительстве». Часть 1. Общие требования;
- СНиП 12-04-2002 «Безопасность труда в строительстве». Часть 2. Строительное производство;
- Пособие по определению продолжительности строительства предприятий, зданий и сооружений (к СНиП 1.04.03-85* ч. II);
- «Положение о составе разделов проектной документации и требованиям к их содержанию», утверждено постановлением Правительства от 16.02.2008 № 87;
- ПБ 10-382-00 «Правила устройства и безопасной эксплуатации грузоподъёмных кранов»;
- СанПиН 2.2.3.1384-03 «Гигиенические требования к организации строительного производства и строительных работ»;

| | | | | | | | |
|------|---------|------|--------|---------|------|-------------|------|
| | | | | | | 2-ПС-ПОС.ПЗ | Лист |
| | | | | | | | 3 |
| Изм. | Кол.уч. | Лист | № док. | Подпись | Дата | | |

- ПО-09.17.07-05 «Машины, механизмы, оборудование для строительных, монтажных и отделочных работ, Москва - 2005г;

- РД-11-06-2007 «Методические рекомендации о порядке разработки проектов производства работ грузоподъемными машинами и технических карт погрузочно-разгрузочных работ»;

- МДС 12-46.2008 «Методические рекомендации по разборке и оформлению ПОС, проекта организации работ по сносу (демонтажу), ППР»;

- МДС 12-43.2008 «Нормирование продолжительности строительства зданий и сооружений»;

- МДС 12-81.2007 «Методические рекомендации по разработке и оформлению ПОС и ППР».

1.3 Характеристика района по месту расположения объекта капитального строительства и условий строительства

Данный участок располагается в северной части города Иваново и представляет собой застроенную городскую территорию.

Основные показатели проекта

| № | Наименование характеристики | Единица измерения | Данные проекта |
|---|----------------------------------------------------------------------------------------|-------------------|----------------|
| 1 | Категория надежности электроснабжения | - | III |
| 2 | Напряжение сети | В | 380/220 |
| 3 | Максимальные потери напряжения в сети | % | 4,31 |
| 4 | Система электроснабжения | | TN-C |
| 5 | Район климатических условий: - по стенке гололеда; - по скоростному напору ветра | | II I |
| 6 | Число грозových часов в году | час | От 40 до 60 |
| 7 | Степень загрязненности атмосферы | | I-II |

2. Сведения о размерах земельных участков, временно отводимых на период строительства для обеспечения размещения строительных механизмов, хранения отвала и резерва грунта, в том числе растительного, устройства объездов, перекладки коммуникаций, площадок складирования материалов и изделий, полигонов сборки конструкций, карьеров для добычи инертных материалов

| | | | | | | | |
|------|---------|------|--------|---------|------|-------------|------|
| | | | | | | 2-ПС-ПОС.ПЗ | Лист |
| | | | | | | | 4 |
| Изм. | Кол.уч. | Лист | № док. | Подпись | Дата | | |

Участок работ располагается в «транспортном узле» города, в пределах которого осуществляются перевозки пассажиров автомобильным транспортом для перемещения в различные областные центры и в пределах города.

Размеры земельного участка, отводимые на период строительства, достаточны для проведения работ.

При производстве земляных работ и прокладке проектируемых участков сетей электроснабжения, когда возникает необходимость закрытия улицы Кудряшова, организации, производящей работы, составить и согласовать в ГИБДД схему объездов транспорта и получить ордер (разрешение) на право производства земляных работ. На время проведения работ требуется закрытие улицы Пестяковской.

Площадки складирования материалов и изделий размещаются на трассе около мест расположения опор.

Запас материалов обеспечивается однодневной выработкой.

Необходимость в полигонах сборки конструкций отсутствует.

3. Сведения о местах размещения баз материально-технического обеспечения, производственных организаций и объектов энергетического обеспечения, обслуживающих строительство на отдельных участках трассы, а также о местах проживания персонала, участвующего в строительстве, и размещения пунктов социально-бытового обслуживания

При разработке проекта организации строительства принят подрядный способом производства работ.

Места размещения базы материально-технического обеспечения определяются на стадии разработки проекта производства работ.

Водители, крановщики, машинисты, стропальщики, работающие в действующих электроустановках или в охранной зоне ВЛ, должны иметь группу II, а ответственный руководитель или производитель работ должен иметь группу III.

Временная электроэнергия для производства работ в ночное время осуществляется от передвижного дизельного генератора.

Вода на хозяйственно-бытовые нужды привозится в специальных емкостях-

| | | | | | | | |
|------|---------|------|--------|---------|------|-------------|------|
| | | | | | | 2-ПС-ПОС.ПЗ | Лист |
| | | | | | | | 5 |
| Изм. | Кол.уч. | Лист | № док. | Подпись | Дата | | |

баллонах.

При осуществлении строительства наружных сетей рекомендуется использовать местную рабочую силу, т.к. г.Иваново располагает большим потенциалом рабочих кадров строительных специальностей.

Питание рабочих предусмотрено в сети общепита.

4. Описание транспортной схемы доставки материально-технических ресурсов с указанием мест расположения станций и пристаней разгрузки, промежуточных складов и временных подъездных дорог, в том числе временной дороги вдоль линейного объекта

Доставка грузов (материалов) на строительную площадку осуществляется автотранспортом с базы подрядчика или непосредственно с оптовых складов г. Иванова.

В устройстве промежуточных складов хранения стройматериалов и временных подъездных дорог нет необходимости.

Устройство временной дороги проектом не предусматривается.

Транспортная схема доставки материалов уточняется на стадии проекта производства работ подрядной организацией.

5. Обоснование потребности в основных строительных машинах, механизмах, транспортных средствах, электрической энергии, паре, воде, кислороде, ацетилене, сжатом воздухе, взрывчатых веществах (при необходимости), а также во временных зданиях и сооружениях

5.1. Потребность в основных строительных машинах

| Наименование машин и механизмов | Тип, марка | Потребность, шт. на макс. год |
|-------------------------------------------|-------------|-------------------------------|
| А. Строительные машины и механизмы | | |
| Минипогрузчик | Bobcat S250 | 1 |
| Трамбовочные машины и трамбовки | ДУ-12А | 1 |
| Кран автомобильный | КС-5473 | 1 |
| Автогидроподъемник | АГП-18.04 | 1 |
| Бурильная машина | МКР-750А4 | 1 |
| Б.Транспортные средства | | |
| Манипулятор | UR-V296 | 1 |

5.2. Потребность во временных зданиях и сооружениях

| | | | | | | | |
|------|---------|------|--------|---------|------|-------------|------|
| | | | | | | 2-ПС-ПОС.ПЗ | Лист |
| | | | | | | | 6 |
| Изм. | Кол.уч. | Лист | № док. | Подпись | Дата | | |

Потребность строительства в административных и санитарно-бытовых зданиях определяется из расчетной численности персонала.

Объем инвентарных зданий должен быть минимальным, но обеспечивающим нормальные производственные и бытовые условия рабочих и рациональную организацию строительной площадки.

| № | Наименование | Показатель | Ед. изм. | Норма на ед. изм. | Площадь, м ² | Примечание |
|---|--------------|------------|----------------|-------------------|-------------------------|-------------------|
| 1 | Кантора | 1 прораб | м ² | 4 | 4,0 | передвижного типа |
| 2 | Гардеробная | 12 чел | м ² | 0,6 | 7,2 | -«- |
| 6 | Туалет | 13 | м ² | 0,07 | 0,9 | БИО |

ИТОГО: 12,1м²

Принимаем 1 передвижной вагончик типа ППВТ-8-1 размером 6 х3м площадью 18,0 м² и 1 туалет типа БИО.

Питание рабочих и ИТР предусмотрено в сети общепита.

6. Перечень специальных вспомогательных сооружений, стендов, установок, приспособлений и устройств, требующих разработки рабочих чертежей для их строительства (при необходимости)

Данный перечень не требуется.

7.Сведения об объемах и трудоемкости основных строительных и монтажных работ по участкам трассы

Максимальная трудоемкость 308,02 чел-час согласно локальных смет составляют работы по наружному электроосвещению.

8.Обоснование организационно-технологической схемы, определяющей оптимальную последовательность сооружения линейного объекта

Проектом организации строительства предусматривается подвеска кабельной линии и устройство наружного освещения вдоль пр. Строителей и ул. Пестяков-

| | | | | | | | |
|------|---------|------|--------|---------|------|-------------|------|
| | | | | | | 2-ПС-ПОС.ПЗ | Лист |
| | | | | | | | 7 |
| Изм. | Кол.уч. | Лист | № док. | Подпись | Дата | | |

ской.

Установку новых опор наружного освещения, как непосредственно для электроосвещения, так и совмещенных, опор контактной сети городского электро-транспорта с возможностью установки на них осветительных приборов для освещения дорог и стоянок рекомендуется вести при помощи автомобильного крана КС-5473 с длиной стрелы 15 м.

Рекомендована следующая последовательность выполнения работ:

- навеска проводов вдоль пр.Строителей;
- бурение скважин под установку опоры;
- установку и закрепление опор;
- установка светильников и навеска проводов.

Для производства работ рекомендуется использовать кран КС-5473 и бур МКР-7850А4 для монтажа опор, автогидроподъемник АГП-18.04 для навески проводов и светильников.

Монтаж кабельной линии должен производиться в соответствии с проектом производства работ и технологическими картами после проверки соответствия проекту размеров траншеи, крепления стенок (при необходимости), отметок дна.

Все строительно-монтажные работы должны выполняться в соответствии со СНиП 12-03-2011, СНиП 12-04-2002, и РД 153-34.3-03.285-2002, и «Правил безопасности при эксплуатации электроустановок», 1987г. Монтаж электротехнических устройств выполняется в соответствии с действующими ПУЭ и СНиП 3.05.06-85. в строгом соответствии с технологическими картами, разработанными в составе ППР.

8.1. Расчет опасной зоны

При размещении монтажного крана следует установить опасные для людей зоны, в пределах которых постоянно действуют или потенциально могут действовать опасные производственные факторы.

Зона обслуживания крана (рабочая зона) - пространство, находящееся в пределах линией описываемой крюкам крана. Для крана КС-5473 эта зона показана на плане в виде окружности с радиусом, равным рабочему вылету крюка крана

Зона возможного падения груза (опасная зона) – пространство, где возможно

| | | | | | | | |
|------|---------|------|--------|---------|------|-------------|------|
| | | | | | | 2-ПС-ПОС.ПЗ | Лист |
| | | | | | | | 8 |
| Изм. | Кол.уч. | Лист | № док. | Подпись | Дата | | |

падение груза при его перемещении краном с учетом вероятностного рассеивания при падении $R_{оп}$.

$R_{оп}$ имеет значение:

$$R_{оп} = R_{раб} + 0,5l_{min} + l_{max} + l_{отл} = 6,2 + 0,5 \times 0,175 + 11 + 4 = 21,3 \text{ м.}$$

$$R_{оп} = R_{раб} + 0,5l_{min} + l_{max} + l_{отл} = 5,2 + 0,5 \times 0,175 + 11 + 4 = 20,3 \text{ м.}$$

$$R_{оп} = R_{раб} + 0,5l_{min} + l_{max} + l_{отл} = 4,2 + 0,5 \times 0,175 + 11 + 4 = 19,3 \text{ м.}$$

$$R_{оп} = R_{раб} + 0,5l_{min} + l_{max} + l_{отл} = 3,7 + 0,5 \times 0,175 + 11 + 4 = 18,8 \text{ м.}$$

8.2. Подготовительные работы

До начала прокладки трассы линии освещения должны быть выполнены следующие работы:

- произвести организационно-техническую подготовку (оформить разрешение на производство земляных работ (по бурению скважин под опоры, ознакомиться с технической документацией, оформить наряд-допуск и т.д.);
- перенести и закрепить на местности ось прокладки проектируемой трассы линии освещения с забивкой колышков в местах бурения ям для установки опор;
- выполнить надежное закрепление на местности положения опор с оформлением акта, к которому прилагаются схемы расположения знаков разбивки, данные о привязке к базисной линии и к высотной опорной сети.
- выполнить формовочную обрезку деревьев, попадающих в полосу отчуждения
- осуществить мероприятия по отводу поверхностных вод (при необходимости)
- доставить на участок (захватку) механизмы, приспособления, оборудование и материалы с согласованием графиков поставки и учетом технологической последовательности производства работ.

8.3. Монтаж линии наружного освещения

Перед началом производства работ по прокладке сети ВЛИ, в целях

| | | | | | | | |
|------|---------|------|--------|---------|------|-------------|------|
| | | | | | | 2-ПС-ПОС.ПЗ | Лист |
| | | | | | | | 9 |
| Изм. | Кол.уч. | Лист | № док. | Подпись | Дата | | |

снижения длительности перерывов в электроснабжении потребителей, заказчику необходимо подготовить имеющиеся резервные источники.

Предусматривается монтаж новых опор СВ110-5.

Для производства работ по монтажу опор принят кран КС-5473.

Надежность закрепления в грунте опор, устанавливаемых в пробуренные скважины, обеспечивается соблюдением предусмотренной проектом глубины заделки опор и тщательным послойным уплотнением грунта обратной засыпки пазух скважины.

Все строительно-монтажные работы должны выполняться в соответствии со СНиП 12-03-2011, СНиП 12-04-2002, и РД 153-34.3-03.285-2002, и «Правил безопасности при эксплуатации электроустановок», 1987г. Монтаж электротехнических устройств выполняется в соответствии с действующими ПУЭ и СНиП 3.05.06-85.

Работы выполнять по технологическим картам, разработанными институтом «Сельэнергопроект». (СНиП 3.05.85*р.3).

8.4. Производство работ в зимнее время

При производстве работ в зимнее время произвести расчистку снега на монтажных площадках и стоянках строительной техники.

Если температура воздуха ниже минус 40 °С работы запрещаются.

8.5. Отвод поверхностных вод

Все виды выемок (скважины) должны быть ограждены от стока поверхностных вод с помощью постоянных и временных устройств.

Защиту скважин от поверхности вод следует производить за счет устройства с нагорной стороны земляных валиков или канав.

9. Перечень основных видов строительных и монтажных работ, ответственных конструкций, участков сетей инженерно-технического обеспечения, подлежащих освидетельствованию с составлением соответствующих актов приемки перед производством последующих работ и устройством последующих конструкций

| | | | | | | | |
|------|---------|------|--------|---------|------|-------------|------|
| | | | | | | 2-ПС-ПОС.ПЗ | Лист |
| | | | | | | | 10 |
| Изм. | Кол.уч. | Лист | № док. | Подпись | Дата | | |

Не требуется составление актов на скрытые работы.

10. Указание мест обхода или преодоления специальными средствами естественных препятствий и преград, переправ на водных объектах

Необходимость в данных местах отсутствует.

11. Описание технических решений по возможному использованию отдельных участков проектируемого линейного объекта для нужд строительства

Использование каких-либо участков для нужд строительства в проекте не предусматривается.

12. Перечень мероприятий по предотвращению в ходе строительства опасных инженерно-геологических и техногенных явлений, иных опасных природных процессов

В ходе производства работ по устройству наружных сетей опасных инженерно-геологических, техногенных явлений и иных опасных природных процессов не предусматривается.

13. Перечень мероприятий по обеспечению на линейном объекте безопасного движения в период его строительства

В перечень мероприятий входит:

- оповещение жителей г. Иваново через средства массовой информации о предстоящих работах, связанных с прокладкой кабельной линии
- установка временных ограждений мест производства работ (переносные сигнальные ограждения высотой до 1,2м, сигнальная лента);
- установка дорожных знаков и указателей согласно утвержденной схеме организации дорожного движения;
- в темное время суток места производства работ должны быть освещены согласно ГОСТ 12.1.046-87;
- при работе строительной техники на автомашинах должны быть включены габаритные и стояночные огни (строительные машины должны быть оборудованы осветительными установками наружного освещения);
- разработка и согласование с ГИБДД схемы объездов закрытых участков дорог и

| | | | | | | | |
|------|---------|------|--------|---------|------|-------------|------|
| | | | | | | 2-ПС-ПОС.ПЗ | Лист |
| | | | | | | | 11 |
| Изм. | Кол.уч. | Лист | № док. | Подпись | Дата | | |

маршрутов городского и пассажирского транспорта (при необходимости);

- ответственность за соблюдение требований безопасности дорожного движения возложить на руководителя организации, ведущей реконструкцию каждого конкретного участка линейного объекта.

Схемы безопасного движения пешеходов и транспорта см. чертежи.

14. Обоснование потребности строительства в кадрах, жилье и социально-бытовом обслуживании персонала, участвующего в строительстве

Количество работающих на строительстве определено исходя из нормативной трудоемкости (308,02 чел.-дн.) и общей продолжительности строительства 1,0 мес.).

Максимальная численность персонала, занятого на строительстве, составляет 13 человек.

Расчет численности персонала:

| № п/п | Категория | Количество, % | Количество, чел |
|--------|--------------|---------------|-----------------|
| 1 | Рабочие | 85 | 11 |
| 2 | ИТР | 8 | 1 |
| 3 | МОП и охрана | 7 | 1 |
| ИТОГО: | | — | 13 |

15. Обоснование принятой продолжительности строительства

Протяженность проектируемого участка – 1468 п.м.

Согласно СНиП 1.04.03-85* ч. II п. «З» п.2* пп.34 продолжительность строительства будет равна: $T = 1$ мес.

16. Описание проектных решений и перечень мероприятий, обеспечивающих сохранение окружающей среды в период строительства

Производственный шум и вибрация отсутствуют.

В связи с этим проведение воздухо-водоохранных мероприятий, а также мероприятий по снижению производственного шума и вибрации настоящим проектом не предусматривается.

Вырубка зеленых насаждений при строительстве линии наружного освещения не требуется, за исключением отдельных деревьев, растущих непосредственно по оси трассы ВЛИ-0,4 кВ высота которых превышает 4м, а также деревьев, растущих непосредственно на пикете установки опор. В отдельных случаях выполняется обрезка

| | | | | | | | |
|------|---------|------|--------|---------|------|-------------|------|
| | | | | | | 2-ПС-ПОС.ПЗ | Лист |
| Изм. | Кол.уч. | Лист | № док. | Подпись | Дата | | 12 |

ветвей деревьев.

Расстояние от проводов до деревьев и кустов, при наибольшей стреле провеса СИП или наибольшем отклонении, не менее 0,3м.

В соответствии с «Нормами отвода земель для электрических сетей напряжением 0,4-500 кВ» земельные участки для размещения опор ВЛИ-0,38 кВ не подлежат изъятию у землепользователей.

В соответствии с «Санитарными нормами и правилами защиты населения от воздействия электрического поля», утвержденными главным санитарно-эпидемиологическим управлением 28.02.84 №2971, защита населения от воздействия электрического поля, создаваемого воздушными линиями электропередачи переменного тока промышленной частоты напряжением 0,38 кВ, не требуется.

16.1. Гигиенические требования к охране окружающей среды и производственный контроль.

Охрана окружающей среды в зоне строительной площадки должна осуществляться в соответствии с требованиями СанПиН 2.2.3.1384-03 и другими нормативными и правовыми актами.

При проведении строительных работ следует предусматривать максимальное применение малоотходной и безотходной технологии.

Не допускается сжигание на стройплощадке строительных отходов.

При проведении строительных работ следует предусматривать максимальное применение малоотходной и безотходной технологии с целью охраны атмосферного воздуха, земель, воды, деревьев и других объектов окружающей природной среды.

Обтирочный материал, загрязненный маслами, образуется в результате обслуживания строительных машин и механизмов собирается в специальный металлический контейнер с надписью "Огнеопасно", оборудованный крышкой, после чего передается для обезвреживания в специализированную организацию.

Твердые отходы, образованные в результате жизнедеятельности рабочих, и производственных процессов, собираются в передвижные мусорные контейнера, установленные на стройплощадке, после чего вывозятся с площадки специализи-

| | | | | | | | |
|------|---------|------|--------|---------|------|-------------|------|
| | | | | | | 2-ПС-ПОС.ПЗ | Лист |
| | | | | | | | 13 |
| Изм. | Кол.уч. | Лист | № док. | Подпись | Дата | | |

рованной организацией.

Организация, выполняющая работы, должна обеспечивать уборку территории стройплощадки и пятиметровой прилегающей зоны. Бытовой и строительный мусор должен вывозиться своевременно в сроки и в порядке, установленном органом местного самоуправления.

Более подробные мероприятия даны в разделе "Охрана окружающей среды"

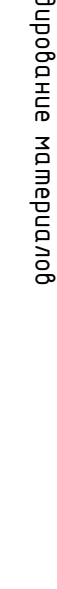
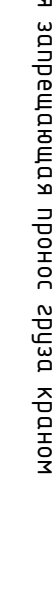
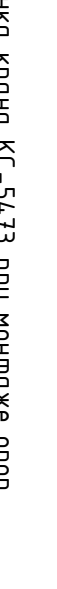
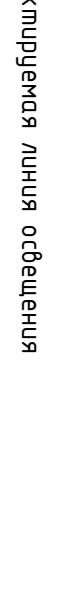
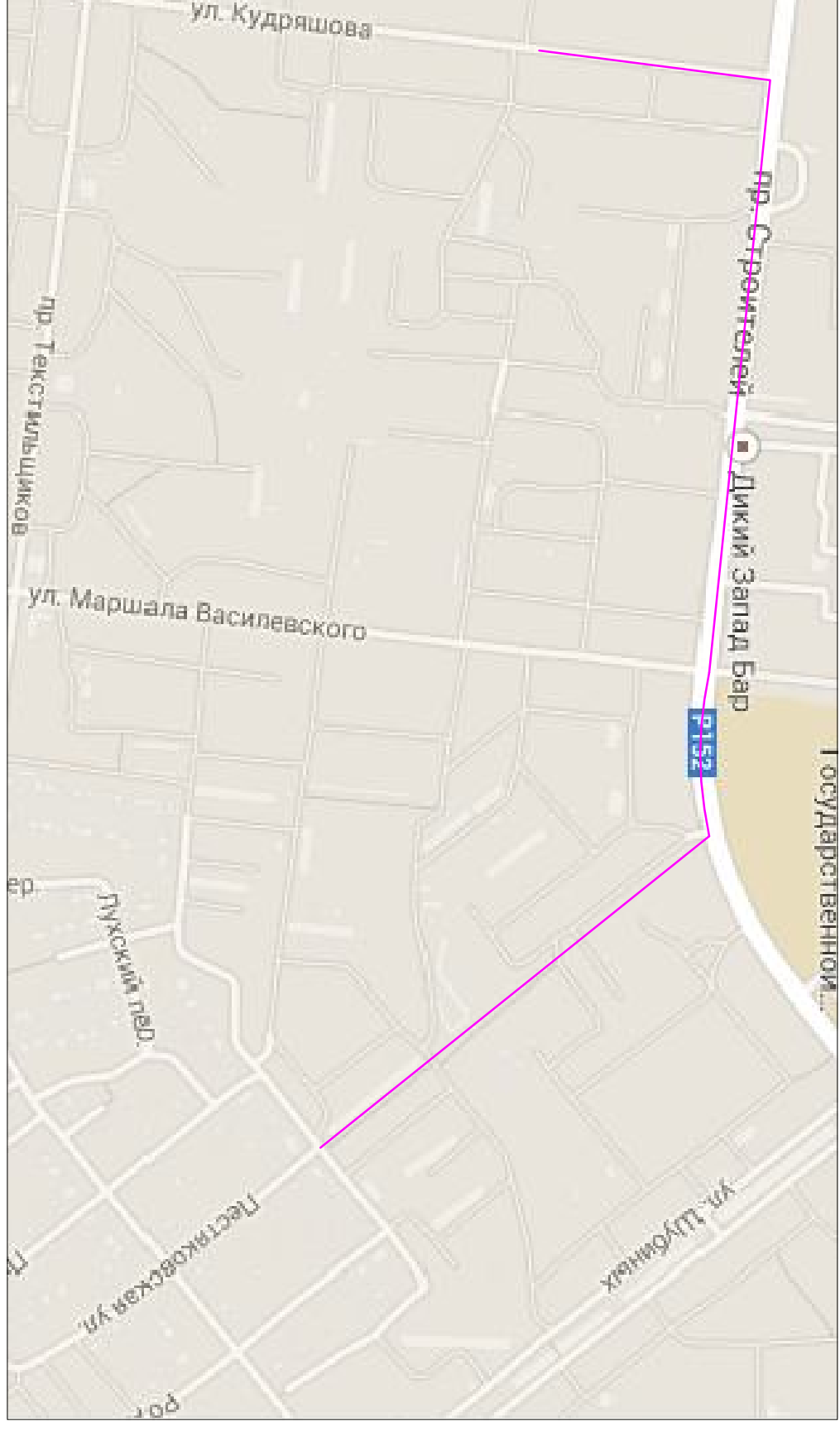
На территории стройплощадки необходимо установить контейнер для мусора.

Учитывая небольшой объем земляных работ и то, что движения строительной техники осуществляется по асфальтированным дорогам и проездам, пост мойки колес в данном разделе не предусмотрен.

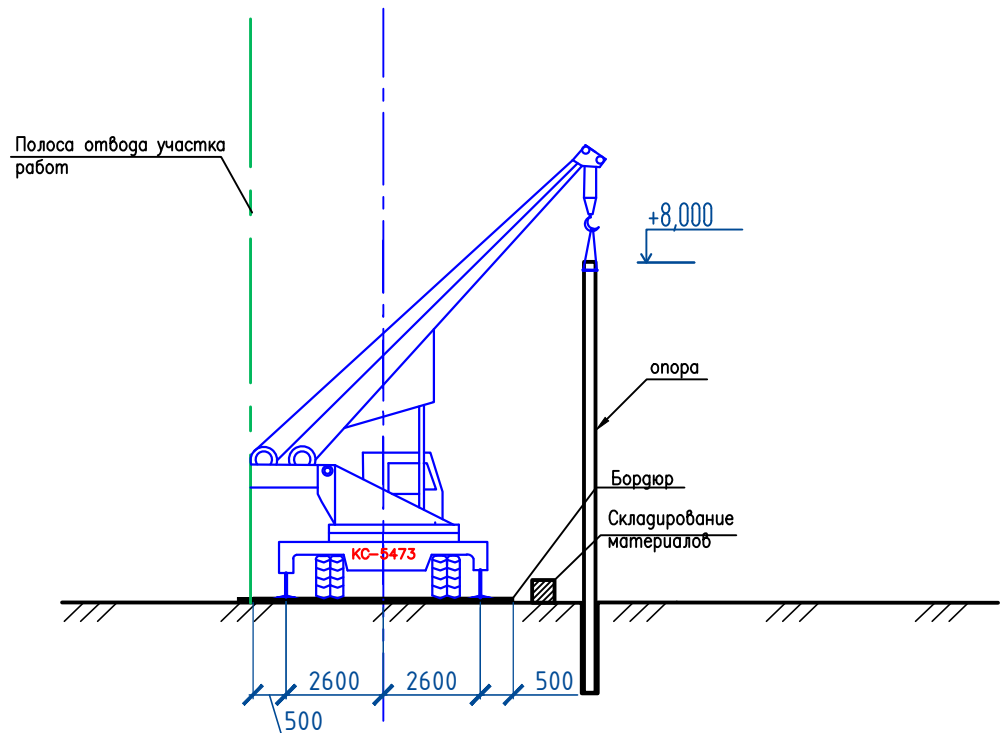
17. Ведомость объемов основных строительных, монтажных, специальных строительных работ

| Наименование | Ед.изм. | Всего |
|---------------------------|---------|-------|
| Стойка опоры | шт | 16 |
| Вырубка деревьев | шт | 10 |
| Заземляющий проводник ЗП6 | м | 29,8 |
| Лента крепления | шт | 3,02 |
| Крюк КБ1 | шт | 10 |
| Зажим ПН1 | шт | 10 |
| Зажим ОК2 | шт | 10 |
| Зажим ПС1 | шт | 10 |
| Зажим РА 54-1500 | шт | 47 |
| Опорно-анкерная плита | шт | 4 |
| Кронштейн У4 | шт | 3 |
| Стяга Г11 | шт | 6 |
| Скрепа CF-20 | шт | 50 |
| Кронштейн CS 10-2000 | шт | 24 |
| Скрепа NC20 | шт | 63 |

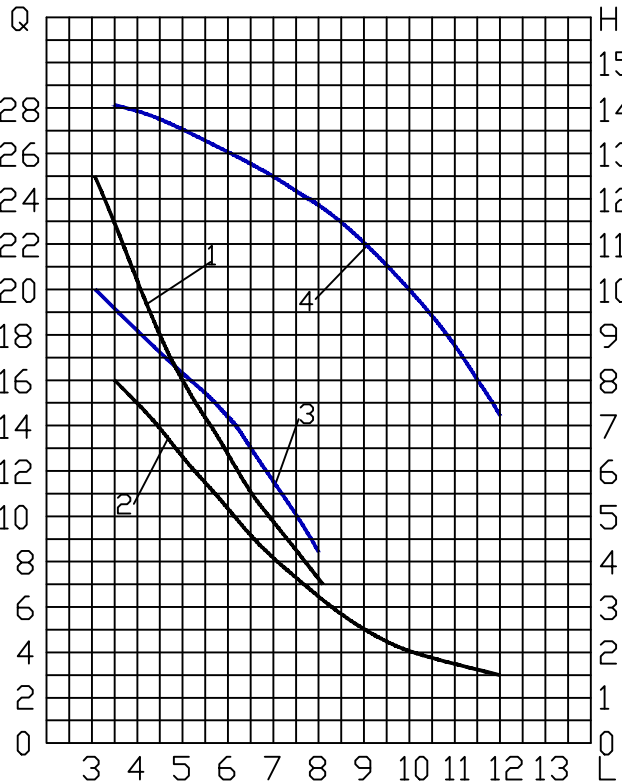
| | | |
|---------------|----|----|
| Кронштейн КС2 | шт | 12 |
| Хомут Х16 | шт | 12 |
| Провод ПВС | м | 54 |
| Светильники | шт | 24 |



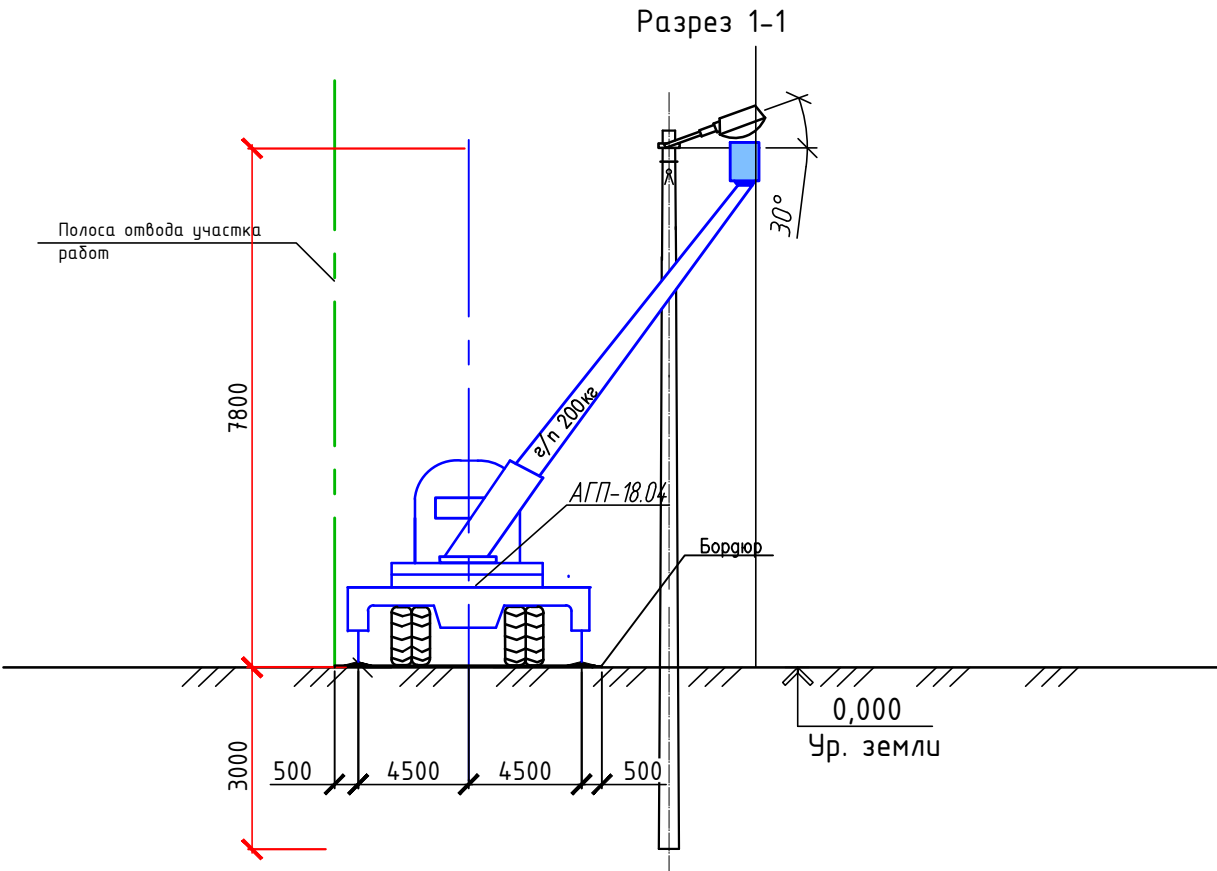
Организационно-технологическая схема
установки опор СВ-110,5
Разрез 1-1



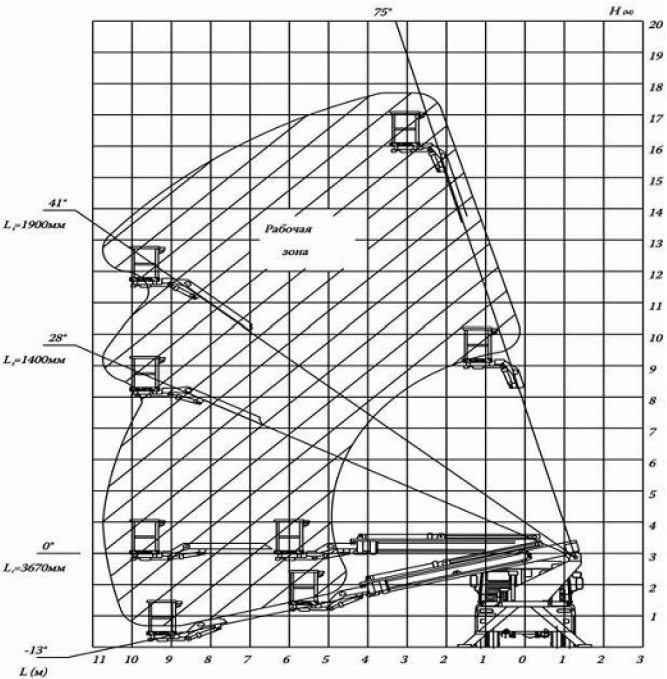
Грузовысотные характеристики крана КС -5473






Организационно-технологическая схема
установки светильника, провода СИП
Разрез 1-1



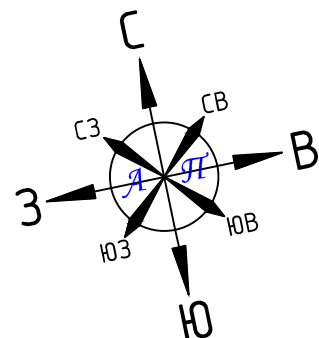
Зона обслуживания подъемника АГП-18.04
грузоподъемностью 200кг



| | | | | | | | | | |
|------------|---------|------|--------|---------------------------------------------------------------------------------------|--------|---------------------------------------------------------------------------------------------|-------------------|------|--------|
| | | | | | | 2 - ПС-НЭО | | | |
| | | | | | | Строительство линии наружного освещения от пр. Строителей к дому № 60А по пр. Строителей | | | |
| Изм. | Кол.уч. | Лист | N док. | Подп. | Дата | Проект организации строительства Наружное электрическое освещение | Стадия | Лист | Листов |
| Разработ. | Чернова | | |  | 07.14. | | П | 2 | |
| ГИП | Кривов | | |  | 07.14. | | | | |
| Н.контроль | Кривов | | |  | 07.14. | Организационно-технологическая схема производства работ | ООО "АктивПроект" | | |
| | | | | | | | | | |
| | | | | | | | | | |

”УТВЕРЖДАЮ”

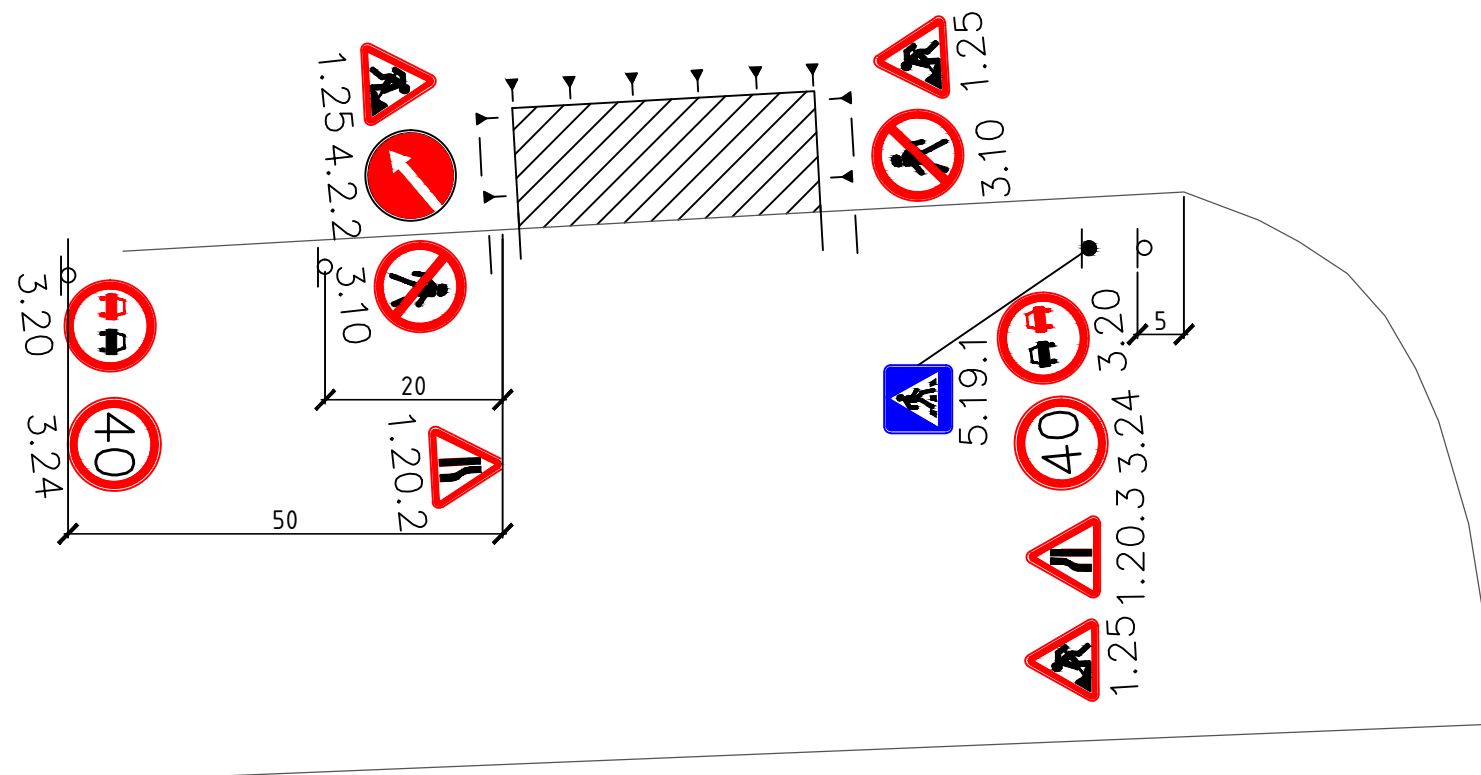
” ” _____ 2014 г.



”УТВЕРЖДАЮ”

” ” _____ 2014 г.

проспект Строителей



ул. Кудряшова

Условные обозначения

- знак на временной стойке
- знак на опоре освещения
- временное ограждение
- направляющие конуса

Название организации: ООО ”СтройКом”

Название объекта: пр.Строителей

Вид и характер дорожных работ: капитальный ремонт
линии наружного освещения

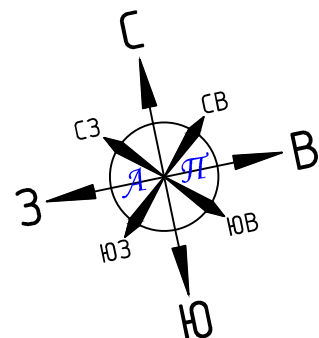
Сроки исполнения работ:

Ответственный за производство работ:

Составитель схемы: Кривов А.И.

” УТВЕРЖДАЮ”

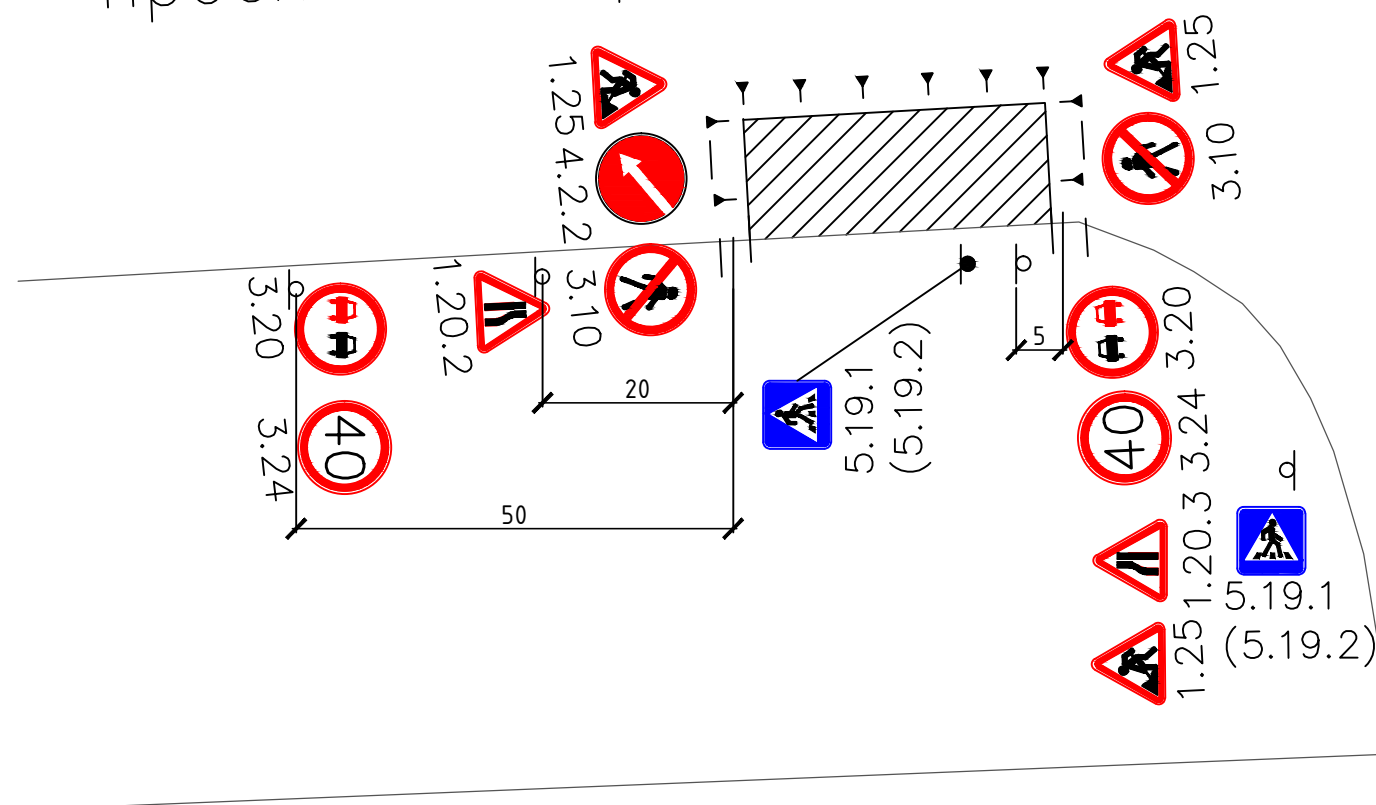
” ” _____ 2014 г.



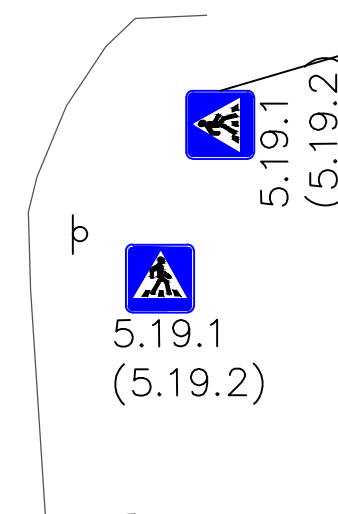
” УТВЕРЖДАЮ”

” ” _____ 2014 г.

проспект Строителей



ул. Маршала Василевского



Условные обозначения

- — знак на временной стойке
- — знак на опоре освещения, временного снимаемый на момент проведения работ
- — временное ограждение
- ▲ — направляющие конуса

Название организации: ООО "СтройКом"
Название объекта: пр. Строителей
Вид и характер дорожных работ: капитальный ремонт линии наружного освещения
Сроки исполнения работ:
Ответственный за производство работ:
Составитель схемы: Кривов А.И.